

# Top naar Emilia Wickstead

## Gebruikt patroon

Grondvorm 1 op blz. 10/11 en mouw voor raglan en aanleggen op blz. 28 alle uit Dameskleding en Lingerie (39<sup>e</sup> druk).

## Opzet

Grote bovenwijdte + 8

Opzet mouw 8/10 van het armsgat zonder toevoeging

## Aanpassingen aan het patroon

De schouders 1,5 cm verplaatsen daarna de ronding van de schouder naar het voorpand toe tekenen.

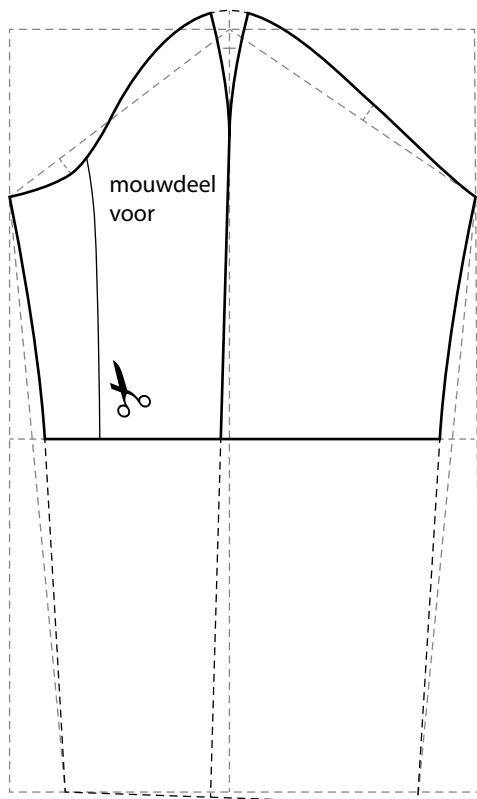
De hals op mv met 1 cm verhogen.

Het mouwdeel voor aanleggen.

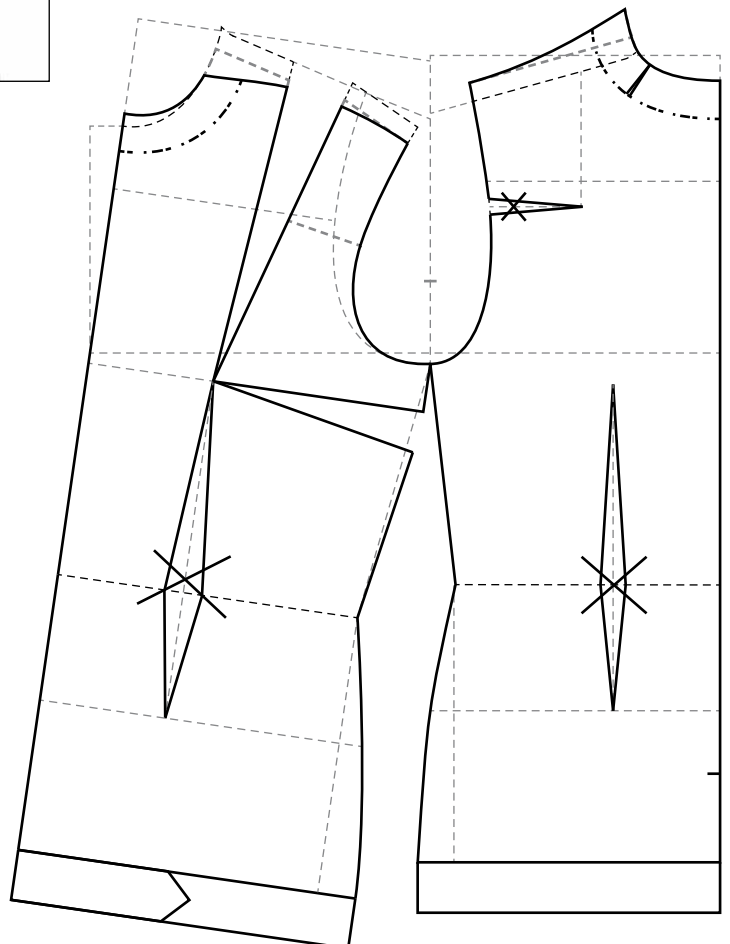
De taillefiguurnaden en figuurnaad in achterarmsgat vervallen.

Gebruik een platte schouderwulling.

Draai de schoudercoupe en de zijcoupe tijdelijk dicht naar de taille om de plooien in te tekenen (fase 1).



schaal 1:6



Knip in het armsgat in de plooidiepte een nieuwe figuurnaad zodat de tijdelijke taillecoupe weer dicht gevouwen kan worden.

Leg het overige deel van de voormouw aan het achtermouwdeel zodat het één patroon wordt.

Het achterpand heeft geen plooiën.

Beleg mv aan stofvouw leggen.

## Werkwijze

Leg de voormouw aan het voorpand en teken de belijning en de plooidieptes in.

Werk het patroon van het voorpand uit.

De ruimte die tijdelijk naar de taille is gedraaid kan in een plooidiepte in het armsgat weggewerkt worden.

Knip in deze plooidiepte het pand in 3 delen (fase 2).

Alle drie de delen van het voorpand hebben dezelfde draadrichting.

Lus de plaats van de plooiën door en pers de plooiën erin.

De geplooiëde mouw en het onderstuk voorpand aan het voorpand stikken in een plooidiepte.

Dan middenvoor stikken.

De schouders en de zijnaden stikken.

Dan de mouwen erin.

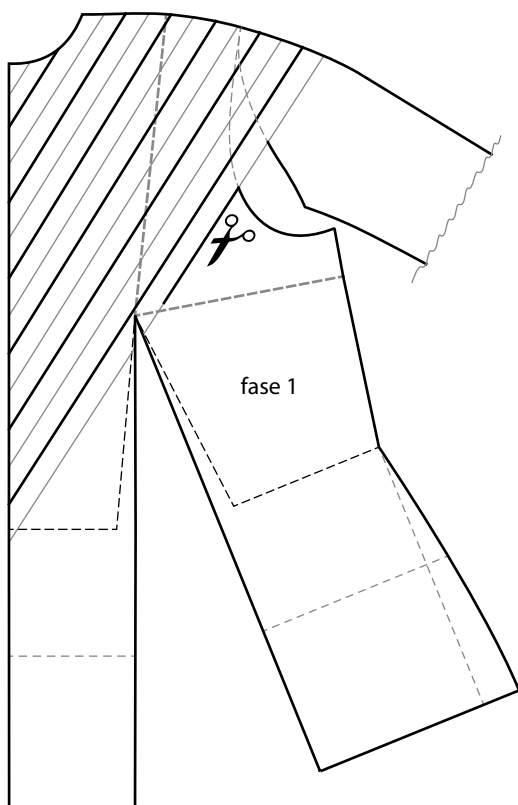
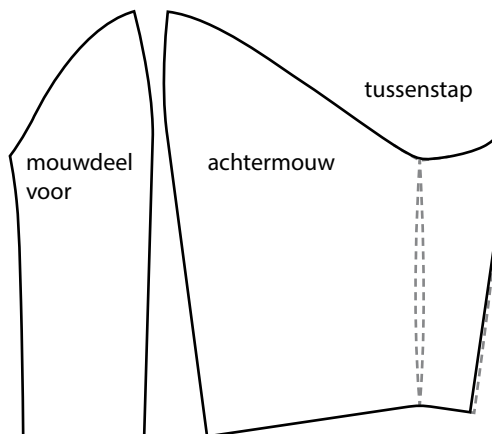
Op middenachter komt een blinde rits.

De band aan de onderkant dubbel maken en aan stikken, bij mv over elkaar heen en vastzetten met drukkers of vast stikken.

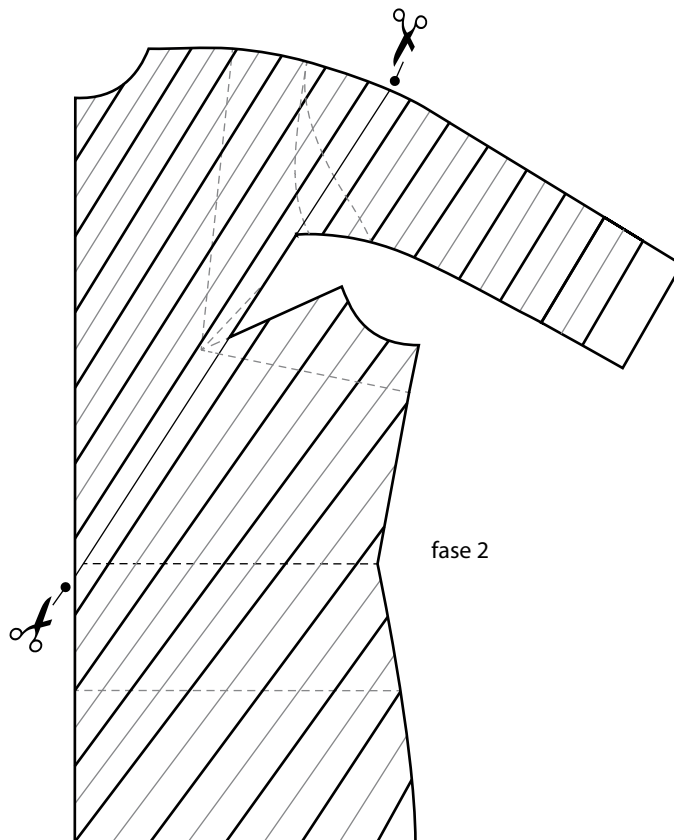
Hals afwerken met een beleg.

Hals afwerken met een beleg.

AP / ap



schaal 1:6



Zie vervolg op pag. 8

